

Réaliser des économies d'eau dans son logement

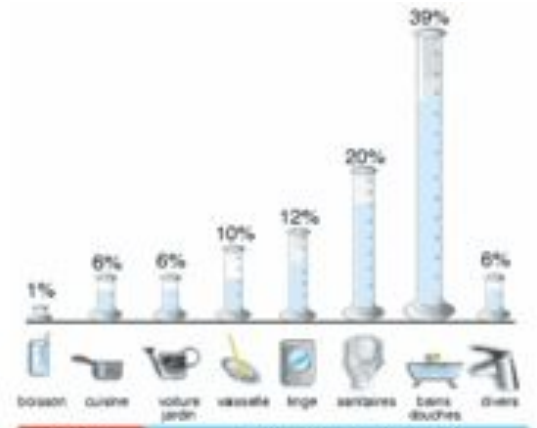
Mise à jour juin 2013
Fiche réalisée par HESPUL

Cette fiche pratique vous donnera les premières pistes pour réaliser des économies d'eau et d'énergie dans votre logement.

➤ Quelques repères

- 1 m³ = 1 000 litres
- Consommation moyenne des ménages en France : entre 35 et 50 m³ par personne et par an, soit 95 à 150 litres d'eau par jour.
- Prix de l'eau moyen : 3,50 € le m³ avec abonnement.
- Une consommation de 150 m³/an, foyer de 3 personnes, entraîne une facture de l'ordre de 525 €, abonnement compris.
- Consommation d'eau chaude sanitaire : environ 30 litres par jour et par personne.

La salle de bain et les toilettes représentent le plus gros poste de consommation d'eau du logement, environ 60%.



Répartition des consommations (source : Creaq)

➤ Les fuites d'eau

Les fuites d'eau sont responsables d'une surconsommation que vous pouvez payer cher :

- un robinet qui goutte peut gaspiller 120 litres par jour, soit environ 150 €/an,
- une chasse d'eau qui fuit gaspille entre 140 et 600 litres par jour, soit un coût de 180 à 770 €/an.

Pour repérer une fuite d'eau, relevez les chiffres sur fonds noir et blanc de votre compteur le soir et le matin suivant sans avoir utilisé d'eau pendant une période d'absence (nuit, week-end, vacances). Si vous constatez une augmentation entre les deux relevés, c'est qu'il y a une fuite.

Astuce: mettre du colorant alimentaire dans le réservoir des toilettes, si la couleur se diffuse dans la cuvette, c'est qu'il y a une fuite d'eau.

Identifier d'où vient la fuite pour la réparer, faire éventuellement appel à un plombier.

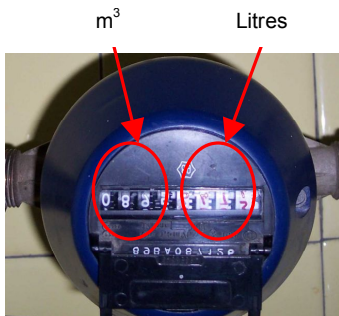
Des joints en bon état permettent d'éviter les fuites d'eau, vérifiez-les régulièrement.

➤ Réducteur de pression

La pression du réseau d'eau peut varier de 1,5 à 6 bars, une pression « normale » se situe à 3 bars. Une trop forte pression dans les canalisations provoque des coups de « bélier » ce qui abîme prématurément les pompes des machines à laver et augmente le débit d'eau aux robinets. **L'installation d'un réducteur de pression** permet d'y remédier.

Astuce : Votre pression est trop élevée (> 4 bars) si vous remplissez un seau de 10 litres en moins de 35 secondes.

Coût : 50 € de matériel + 50 € de pose



Réducteur de pression d'eau

➤ Matériels d'économie d'eau

▲ Pour les toilettes

Les anciens modèles de chasse d'eau ont des réservoirs d'eau de 9 litres. Une utilisation quotidienne pour une famille de 3 personnes revient à consommer environ 80 litres d'eau par jour, soit un coût de l'ordre de 105 €/an.



Poids pour chasse d'eau



Chasse d'eau double commande

Conseils: Proscrire les briques qui ont tendance à se désagréger et qui pourraient ainsi dégrader les joints.

Attention aux bouteilles d'eau et autres solutions qui risquent de se déplacer et de coincer, voire d'abîmer le mécanisme.

▲ Chasse d'eau interrompable

Ce système permet de stopper la chasse d'eau en fonction du besoin :

- soit en appuyant une deuxième fois pour un bouton poussoir ou en relâchant la tirette, Coût : entre 30 et 40€
- soit à l'aide d'un poids installé sur le système de chasse d'eau. Coût : entre 4 et 8 €

▲ Chasse d'eau double commande

Le système de chasse d'eau double flux (3 ou 6 litres) permet de vider partiellement ou entièrement le réservoir de la chasse d'eau en fonction des besoins.

Attention : si vous adaptez ce système à un réservoir d'une capacité de 9 litres, il aura un fonctionnement de 4,5 ou 9 litres.

Coût : autour de 35 € (éviter les matériels bas de gamme)

Coût réservoir de chasse d'eau (matériel + pose) : entre 100 et 150 €

▲ Plaquette / bouteille

Le principe est d'occuper de l'espace dans le réservoir afin de diminuer le volume d'eau disponible ; différentes solutions existent.

Le sac WC :



Économies pour une diminution de 2 litres par chasse : 8 m³ pour une famille de 4 personnes, soit 20€/an. Coût : entre 3€ et 7€

La plaquette WC :



Économie : 2 à 3 litres d'eau par chasse.
Coût : 10€

▲ Les toilettes sèches

Les toilettes sèches ne requièrent aucune utilisation d'eau. Plusieurs technologies existent (à compost / à séparation etc.) pouvant convenir aux différentes contraintes d'usage ou de bâtiment. Elles conviennent mieux aux ménages disposant d'une zone de compostage (jardin par ex.) mais il n'existe pas d'interdiction formelle et générale concernant leur utilisation en zone urbaine ou en habitat collectif. Vous pouvez les construire vous-même ou les acheter telles quelles.



www.ebenisterie-roncin.com

Toilettes sèches

▲ Pour la douche

Le débit d'une pomme de douche classique est de 12 à 20 litres/minute sous une pression de 3 bars.

Un bain consomme entre 120 et 200 litres. Une douche de 4 minutes sans interruption consomme de 50 à 80 litres d'eau, soit un coût de l'ordre de 250 à 300 €/an sur la facture d'une famille de 4 personnes.

▲ Pomme de douche économe ▲ Réducteur de débit



Une pomme de douche économe permet de réduire le débit d'eau en procurant le même confort d'utilisation.

Débit conseillé : 8 litres/minute

Coût : entre 15 et 25 €



Il se positionne entre le robinet et le flexible.

Débit conseillé : 8 litres/minute

Coût : entre 7 et 10 €

Conseils: Avec une chaudière instantanée, un débit trop faible risque de ne pas déclencher la production d'eau chaude. De plus, il est fortement recommandé d'installer un flexible renforcé pour supporter la pression supplémentaire engendrée par la pose d'une douchette économe ou d'un réducteur de débit. Coût : environ 15 €



Mitigeur thermostatique

Mitigeur et Mitigeur thermostatique

Le mitigeur permet un réglage plus rapide et plus précis de la température de l'eau et donc, de réaliser des économies d'eau et d'énergie. En effet, il évite de régler séparément l'eau froide et l'eau chaude comme le font les mélangeurs.

Le mitigeur thermostatique permet de pré-régler la température désirée de l'eau chaude.

Coût : de 50 à 150 €

▲ Pour le lavabo et l'évier

Sous une pression standard de 3 bars, un robinet débite au minimum 12 litres/minute et peut aller jusqu'à 30 litres/minute en cas de pression trop importante.

▲ Réducteur de débit

Appelés aussi mousseurs, ils permettent de diminuer le débit à la sortie de votre robinet.

Débits conseillés pour le **lavabo** de la salle de bains :

- 2,5 litres/minute en cas de stockage par cumulus,
- 5 litres/minute pour une chaudière instantanée afin d'assurer son déclenchement.

Débit conseillé pour l'**évier** de la cuisine : 5 l/min

Coût : entre 4 et 9 €

Conseils : un réducteur dit « auto-régulé » assure la même réduction de débit même si la pression de votre système est supérieure à 3 bars.



Source : Ecoperl

Le réducteur de débit s'installe en sortie de robinet.



Réducteur fonctionnant par « jets » - 2,5 litres/minute



Réducteur fonctionnant par système « Venturi » 5 litres/minute

▲ Mitigeur

Le **mitigeur** permet un réglage plus rapide de la température désirée et donc de faire des économies d'eau et d'énergie.

Conseils : choisir un mitigeur dont la forme et le diamètre du robinet sont compatibles avec l'installation d'un réducteur de débit.

Coût : entre 60 et 100 €







Mitigeur

▲ Tableau comparatif des consommations d'eau et d'énergie

Pour une année, pour un foyer de 3 personnes.

Chauffe-eau électrique (0,13 €/kWh) / chaudière gaz (0,07 €/kWh)

	Famille « standard »		Famille « Éco »	Économies
Toilettes	30 m ³	9 l →  3/6 l	17 m ³	13 m ³
Douche	53 m ³ / 1 500 kWh	12 l/min →  8 l/min	35 m ³ / 1 000 kWh	18 m ³ / 500 kWh
Evier	33 m ³ / 1 100 kWh	12 l/min →  5 l/min	16 m ³ / 580 kWh	17 m ³ / 520 kWh
Lavabo	22 m ³ / 400 kWh	10 l/min →  2,5 l/min	6 m ³ / 110 kWh	16 m ³ / 290 kWh
	138 m³ / 2 600 kWh		74 m³ / 1 690 kWh	64 m³ / 1 310 kWh
TOTAL		→	Elec (eau chaude) + eau froide = 480 €	340 €
	Elec (eau chaude) + eau froide = 820 €		Gaz (eau chaude) + eau froide = 380 €	285 €
	Gaz (eau chaude) + eau froide = 665 €			

➔ Passer à l'action

▲ Diagnostic et suivi des consommations

Un diagnostic rapide de vos équipements et de vos habitudes de consommations vous permettra d'évaluer le potentiel d'économie d'eau et d'énergie de votre logement.

Un suivi régulier de vos consommations d'eau, vous permettra d'anticiper sur votre prochaine facture d'eau et de vérifier que vous réalisez des économies. Une relève mensuelle de votre compteur est suffisante.

Pour suivre vos consommations d'eau et d'énergie : www.ecolometre.com/

Pour faire des simulations de consommation d'eau : www.oieau.org/consommation/

▲ Quelques bonnes pratiques

- Utiliser l'eau avec sobriété et à bon escient.
- Préférer la douche au bain, prendre des douches avec coupure et limiter la durée des douches à 4 minutes. Il existe des sabliers pour vous aider.
- Couper l'eau autant que possible : pendant le lavage des mains, le brossage des dents, le rasage, en lavant la vaisselle.
- Utiliser un verre pour se rincer les dents et un bac pour rincer la vaisselle.
- Remplir complètement le lave-linge et le lave-vaisselle avant usage. L'acquisition d'un lave-vaisselle et d'un lave-linge économiques en énergie et en eau (classe A++) doit être envisagée.
- Récupérer l'eau de la douche en attendant l'arrivée de l'eau chaude, de lavage des légumes,... Cette eau peut servir à arroser les plantes, le jardin, nettoyer les sols, tirer la chasse d'eau, se faire un bain de pied,...

▲ Pour plus de renseignements

- Informations sur les gestes et matériels d'économie d'eau :
www.jeconomiseleau.org
www.ceder-provence.fr
www.creaq.org/
- Pour comparer et choisir des appareils électroménagers économes en eau et en énergie :
www.guidetopten.fr

▲ Pour s'équiper

La plupart de ces matériels d'économie d'eau sont disponibles :

- dans les magasins de bricolage et certains magasins d'alimentation biologique
- sur Internet :
www.waterconcept.fr
www.leroymerlin.fr
www.castorama.fr
www.europlus.fr
www.ecoperl.fr/
www.a-leco.fr/

Les achats groupés vous permettront d'obtenir les équipements moins chers :

- CEDER, pour les particuliers : www.ceder-provence.fr
- A-LECO (69400 GLEIZÉ) : www.a-leco.fr
- Envirobox, pour les professionnels : www.enviro-box.eu
- Eqwergy, pour les professionnels : www.eqwergy.com

Information sur les toilettes sèches : www.toilettesdumonde.org/

En cas de difficulté pour payer votre facture d'eau, le Fonds Solidarité Logement de votre département peut être sollicité.

Contactez une assistante sociale du Conseil général (département)

Avant d'acheter, vérifiez que le débit est indiqué en litres/minute plutôt qu'en pourcentage d'économies réalisées.



HESPUL

14 places Jules Ferry
69006 Lyon
04 37 47 80 90